

**บทที่ 1**  
**บทนำ**

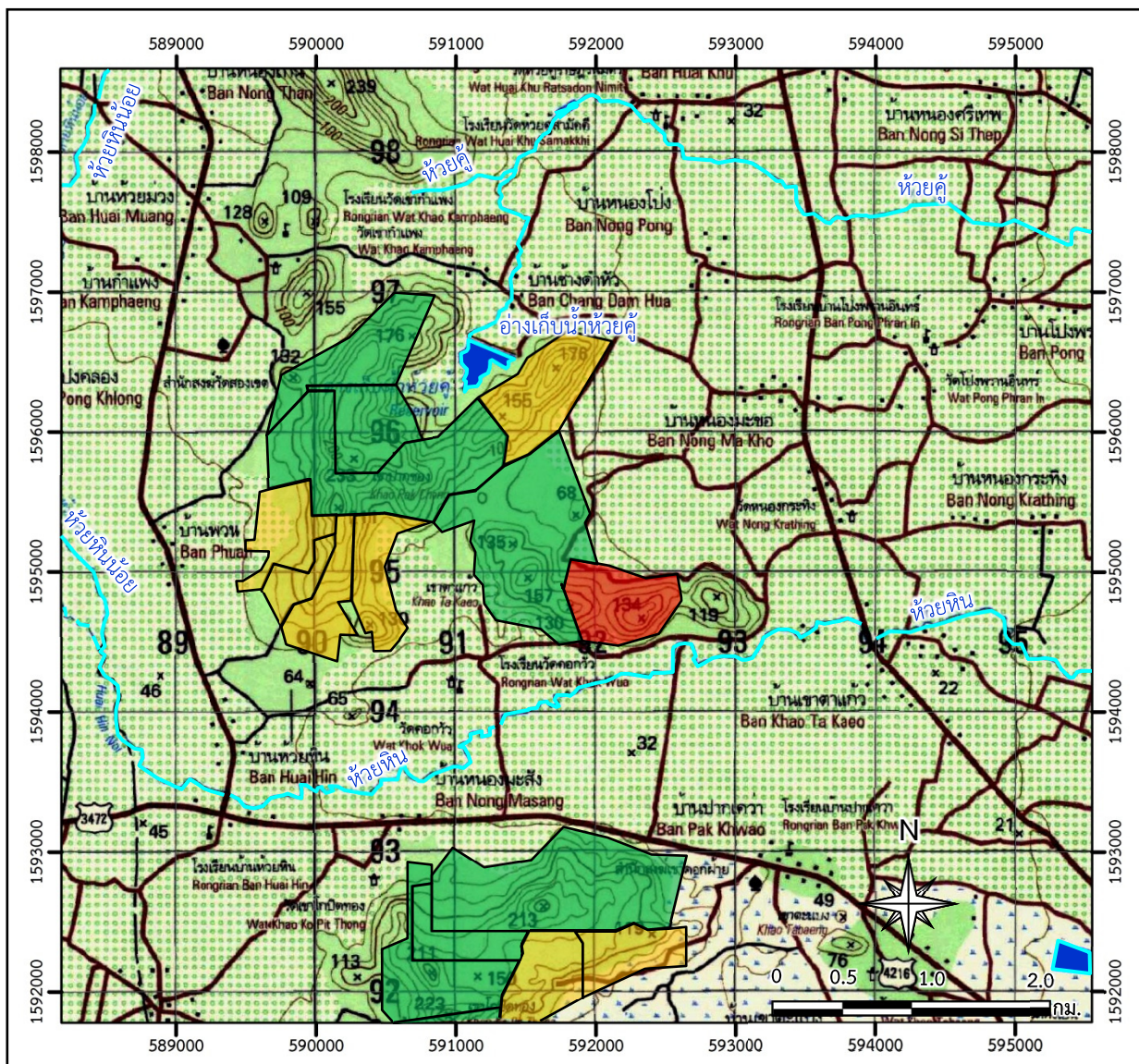
### 1.1 ความเป็นมาของการจัดทำรายงาน

สืบเนื่องจากการประชุมของคณะกรรมการผู้ชำนาญการพิจารณารายงานวิเคราะห์ผลกระทบสิ่งแวดล้อมด้านโครงการเหมืองแร่ ในการประชุมครั้งที่ 10/2561 เมื่อวันที่ 27 มีนาคม 2561 ที่ประชุมมีมติเห็นชอบกับรายงานการประเมินผลกระทบสิ่งแวดล้อม (ชื่อเดิมรายงานการวิเคราะห์ผลกระทบสิ่งแวดล้อม) โครงการเหมืองแร่หินอุตสาหกรรมชนิดหินปูน เพื่ออุตสาหกรรมก่อสร้าง คำขอประทานบัตรที่ 3/2559 ของบริษัท โรงโมหินศิลามิตรเจริญ (อุ้มทอง) จำกัด (โดยเป็นการยื่นคำขอประทานบัตรทับประทานบัตรเดิมที่ 28335/14746 ของนายณรงค์ จำปาศักดิ์) และปัจจุบันคำขอประทานบัตรที่ 3/2559 ได้รับอนุญาตเป็นประทานบัตรที่ 28335/16375 มีอายุประทานบัตร 25 ปี ตั้งแต่วันที่ 5 สิงหาคม 2562 ถึงวันที่ 4 สิงหาคม 2587 ดังเอกสารแนบ 1 สำนักงานนโยบายและแผนทรัพยากรธรรมชาติและสิ่งแวดล้อม แจ้งผลการพิจารณารายงานการประเมินผลกระทบด้านสิ่งแวดล้อมของโครงการดังกล่าว โดยจะต้องปฏิบัติตามเงื่อนไขมาตรการป้องกันและแก้ไขผลกระทบสิ่งแวดล้อม และมาตรการติดตามตรวจสอบผลกระทบสิ่งแวดล้อม (เอกสารแนบ 2)







บริษัท โรงโมหินศิลามิตรเจริญ (อุ้มทอง) จำกัด จึงมอบหมายให้บริษัท เอ พี อี เอ็น เอ็นจิเนียริ่ง คอนซัลแตนท์ จำกัด ดำเนินการจัดทำรายงานผลการปฏิบัติตามมาตรการป้องกันและแก้ไขผลกระทบสิ่งแวดล้อม และมาตรการติดตามตรวจสอบผลกระทบสิ่งแวดล้อมเพื่อเสนอหน่วยงานที่เกี่ยวข้อง

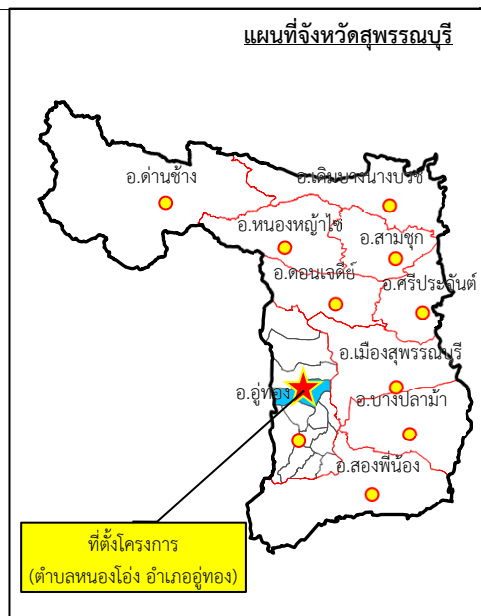
### 1.2 รายละเอียดของโครงการโดยสังเขป

- |  |   |
|--|---|
| 1. ชื่อโครงการ                                   | โครงการเหมืองแร่หินอุตสาหกรรมชนิดหินปูน เพื่ออุตสาหกรรมก่อสร้าง ของบริษัท โรงโมหินศิลามิตรเจริญ (อุ้มทอง) จำกัด ประทานบัตรที่ 28335/16375 |
| 2. สถานที่ตั้ง                                   | หมู่ที่ 5 ตำบลหนองโอง อำเภอกู่ทอง จังหวัดสุพรรณบุรี   |
| 3. ขนาดพื้นที่โครงการ                            | เนื้อที่ 230-2-16 ไร่   |
| 4. ชื่อเจ้าของโครงการ                            | บริษัท โรงโมหินศิลามิตรเจริญ (อุ้มทอง) จำกัด  |
| 5. สถานที่ติดต่อ                                 | 212 หมู่ที่ 5 ตำบลหนองโอง อำเภอกู่ทอง จังหวัดสุพรรณบุรี 72160<br>โทรศัพท์ : 08-1990-9913 โทรสาร : 0-3548-1418                             |
| 6. จัดทำโดย                                      | บริษัท เอ พี อี เอ็น เอ็นจิเนียริ่ง คอนซัลแตนท์ จำกัด   |
| 7. โครงการผ่านการพิจารณาของคณะกรรมการผู้ชำนาญการ | เมื่อวันที่ 27 มีนาคม 2561  |
| 8. โครงการได้รับอนุญาตประทานบัตรเมื่อ            | วันที่ 5 สิงหาคม 2562 ถึงวันที่ 4 สิงหาคม 2587  |
| 9. โครงการได้นำเสนอรายงานผลการปฏิบัติตามมาตรการฯ | ครั้งล่าสุดเมื่อเดือนกรกฎาคม 2567   |



**สัญลักษณ์ :**

-  พื้นที่ประทานบัตรที่ 28335/16375 ของบริษัท โรงโม่หินศิลามิตรเจริญ (อุ๋ทอง) จำกัด
  -  พื้นที่ประทานบัตรข้างเคียง
  -  พื้นที่คำขอประทานบัตรข้างเคียง
  -  หนอง, บึง
  -  ทางน้ำไหลไม่ตลอดปี
  -  ทางน้ำไหลตลอดปี



ที่มา : กรมแผนที่ทหาร (2540) และข้อมูลสารสนเทศภูมิศาสตร์ของกรมอุตุนิยมวิทยา  
และการเหมืองแร่ (www.dpim.go.th, ธันวาคม 2567)

รูปที่ 1.1-1

ที่ตั้งพื้นที่โครงการ

## 1.3 รายละเอียดของโครงการ

### 1.3.1 ลักษณะของโครงการ

พื้นที่โครงการ ตั้งอยู่ในบริเวณหมู่ที่ 5 ตำบลหนองโอง อำเภออุทุมพร จังหวัดสุพรรณบุรี เป็นโครงการทำเหมืองแร่หินอุตสาหกรรมชนิดหินปูนเพื่ออุตสาหกรรมก่อสร้าง แร่ที่ได้จากพื้นที่ทำเหมือง จะถูกลำเลียงไปทำการโม่หินที่อยู่ภายนอกพื้นที่โครงการทางด้านทิศใต้ (โรงโม่หินศิลามิตรเจริญ (อุทุมพร)) โดยโรงโม่หินตั้งอยู่ทางทิศใต้นอกเขตประทานบัตร การทำเหมืองของโครงการเป็นการทำเหมืองโดยวิธีเหมืองหาบ การทำเหมืองออกแบบหน้าเหมืองเป็นแบบขั้นบันได

### 1.3.2 พื้นที่และลักษณะการใช้ประโยชน์ที่ดินโดยรอบ

#### 1) การใช้ประโยชน์ที่ดินภายในโครงการ

การใช้ประโยชน์ที่ดินในประทานบัตรที่ 28335/16375 ของบริษัท โรงโม่หินศิลามิตรเจริญ (อุทุมพร) จำกัด ดังรูปที่ 1.3-1 โดยส่วนใหญ่เป็นพื้นที่ทำเหมือง ปัจจุบันพื้นที่หน้าเหมืองอยู่บริเวณตอนกลางพื้นที่ค่อนข้างมาทางด้านทิศตะวันออก มีพื้นที่เว้นการทำเหมืองจากทางสาธารณะทางทิศตะวันออก ทิศใต้ และทิศตะวันออกเฉียงใต้ โดยรักษาแนวต้นไม้เดิมไว้ มีชุมชนเมืองที่ปรับเป็นบ่อดักตะกอนทางด้านทิศตะวันตกเฉียงใต้และบ่อน้ำจากหน้าเหมืองทางด้านทิศตะวันออกเฉียงใต้ เส้นทางขนส่งแร่สายหลักวางตัวในแนวเหนือ-ใต้

#### 2) การใช้ประโยชน์ที่ดินโดยรอบโครงการ

การใช้ประโยชน์ที่ดินโดยรอบกลุ่มพื้นที่ประทานบัตรแสดงดังรูปที่ 1.3-2 รายละเอียดดังนี้

(1) **ด้านทิศเหนือ** ติดเป็นพื้นที่ประทานบัตรและคำขอประทานบัตรข้างเคียง ถัดไปเป็นพื้นที่ทิ้งขยะขององค์การบริหารส่วนตำบลดอนคา พื้นที่ปลูกสวนยูคาลิปตัส ของบริษัท โรงโม่หินศิลามิตรเจริญ (อุทุมพร) จำกัด และชุมชนบ้านช้างคำหัว

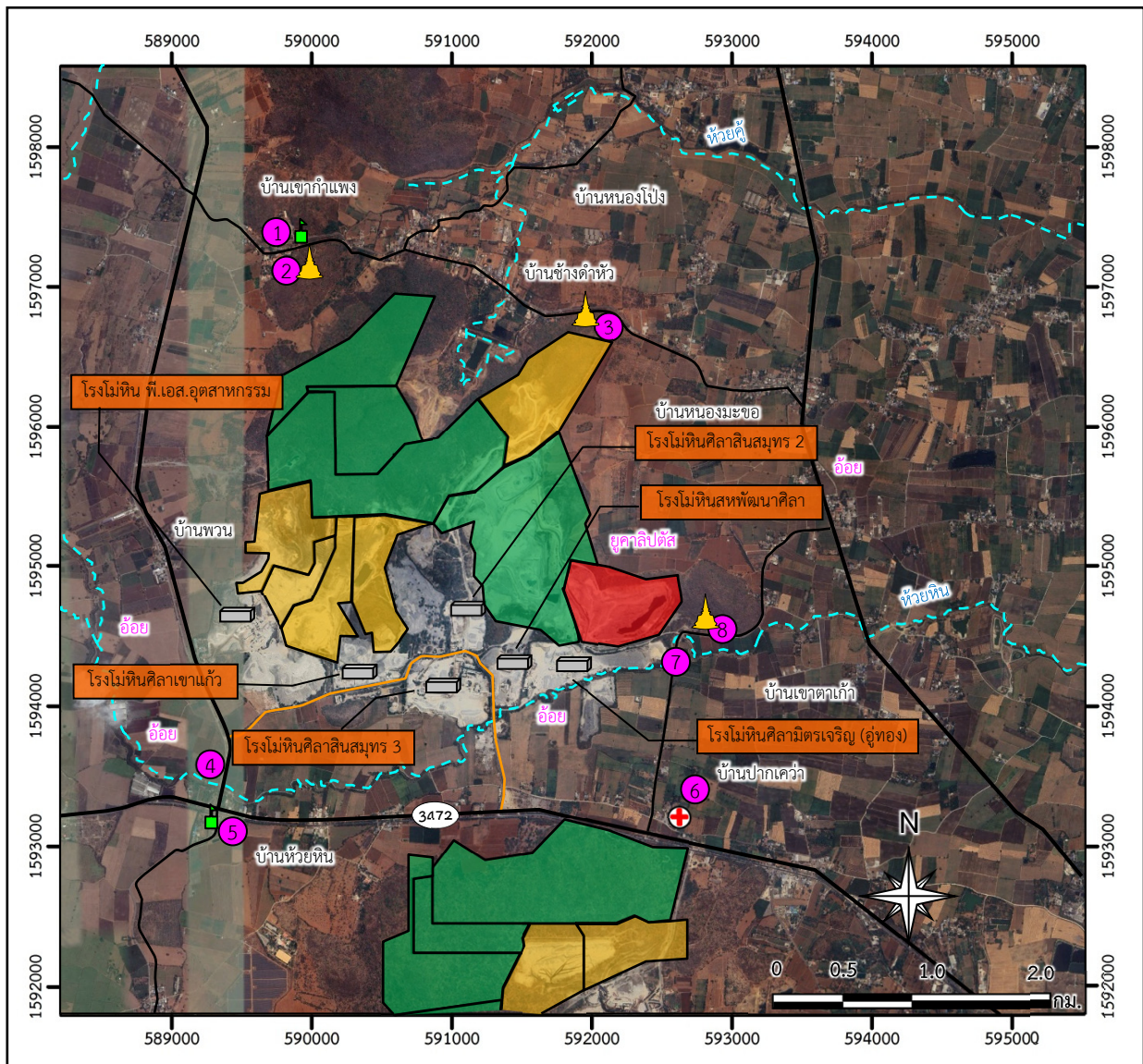
(2) **ด้านตะวันออก** ติดกับพื้นที่ป่าไม้ และมีแนวคลองห้วยหินไหลผ่านจากทางทิศตะวันออกเฉียงเหนือไปทางทิศตะวันตกเฉียงใต้ ถัดไปเป็นชุมชนบ้านเขาตาแก้ว

(3) **ด้านทิศใต้** พื้นที่เกษตรกรรมประเภทไร่อ้อย มีแนวเส้นทางขนส่งแร่ที่กลุ่มผู้ประกอบการโรงโม่หินร่วมกันปรับปรุงเป็นถนนลาดยางวางตัวในแนวเหนือใต้ เชื่อมกับทางหลวงหมายเลข 3472 โดยมีชุมชนบ้านห้วยหินตั้งอยู่บริเวณใกล้เคียง

(4) **ด้านทิศตะวันตก** ติดกับแปลงประทานบัตรข้างเคียง ถัดไปเป็นเส้นทางสาธารณะที่ใช้ในการสัญจรไป-มาระหว่างชุมชน โดยที่อยู่ใกล้เคียง ได้แก่ ชุมชนบ้านพวน ชุมชนบ้านเขากำแพง และชุมชนบ้านห้วยหิน







**สัญลักษณ์ :**

- |  |   |  |                        |
|--|---|--|------------------------|
|  | พื้นที่ประทานบัตรที่ 28335/16375        |  | ทางน้ำไหลไม่ตลอดปี     |
|  | พื้นที่ประทานบัตรข้างเคียง              |  | ทางน้ำไหลตลอดปี        |
|  | พื้นที่คำขอประทานบัตรข้างเคียง          |  | ทางหลวงหมายเลข 3472    |
|  | โรงพยาบาลส่งเสริมสุขภาพตำบล บ้านห้วยหิน |  | เส้นทางคมนาคม          |
|  | โรงเรียน                                |  | เส้นทางขนส่งแร่สายหลัก |
|  | วัด                                     |  |                        |
|  | โรงเรียน                                |  |                        |

ที่มา : ข้อมูลสารสนเทศภูมิศาสตร์ของกรมอุตสาหกรรมพื้นฐานและการเหมืองแร่ ([www.dpim.go.th](http://www.dpim.go.th), ธันวาคม 2567), <https://www.google.co.th/maps> (เก็บภาพเมื่อวันที่ 18 เมษายน 2567) และการสำรวจภาคสนาม (กันยายน 2567)

รูปที่ 1.3-2

การใช้ประโยชน์ที่ดินโดยรอบโครงการ





โรงเรียนบ้านเขากำแพง



วัดเขากำแพง



วัดอ่างแก้วเขายางธง



ฝายบ้านห้วยหิน



โรงเรียนบ้านห้วยหิน



โรงพยาบาลส่งเสริมสุขภาพตำบล บ้านห้วยหิน



ฝายเขาตาแก้ว



สำนักสงฆ์เขาตาแก้ว

### 1.3.3 กิจกรรมในโครงการ

#### 1) การทำเหมืองแร่

กิจกรรมการผลิตแร่ เป็นการทำเหมืองหาบ ลักษณะการทำเหมืองเป็นการทำเหมืองบนพื้นที่ภูเขา ลดระดับลงมาจากที่สูงแบบขั้นบันได แร่ที่ได้จะขนส่งเข้าสู่โรงโม่หินศิลามิตรเจริญ (อุ้มทอง)

#### 2) การแต่งแร่

แร่ที่ได้จากการระเบิดหน้าเหมืองจะถูกลำเลียงด้วยรถบรรทุกเทท้ายเข้าสู่ยังรับหินใหญ่ ผ่านปากโม่แรก ผ่านตะแกรงคัดแยกขนาด เข้าสู่ขบวนการบดย่อยแร่และการคัดขนาดให้ได้ขนาดตามต้องการแล้วส่งเข้าสู่ยังเก็บหินหรือลานกองแร่ต่อไป

#### 3) เส้นทางคมนาคมและเส้นทางขนส่งแร่

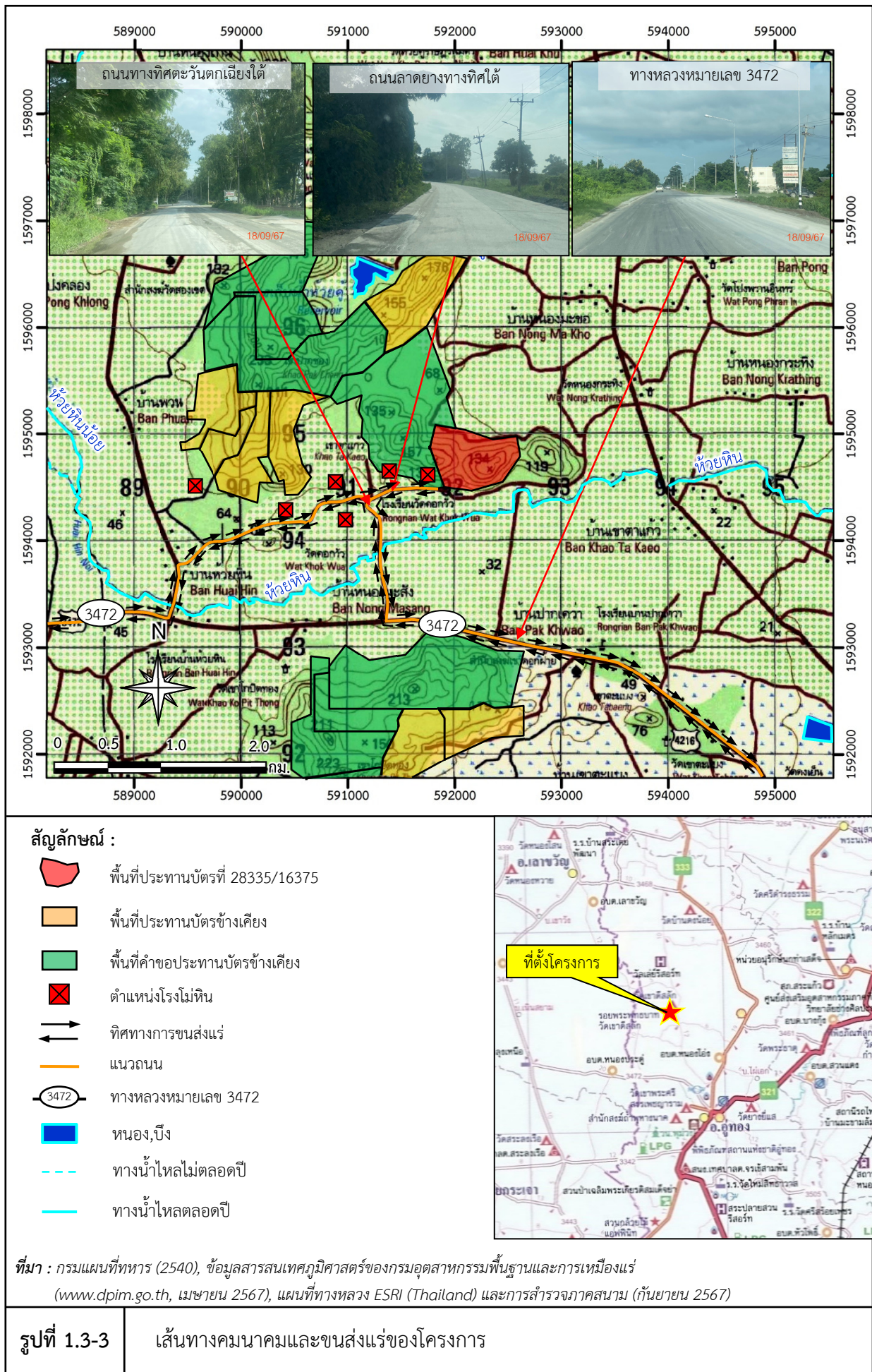
เส้นทางคมนาคมเข้าสู่พื้นที่โครงการ สามารถเดินทางได้โดยทางรถยนต์จากจังหวัดสุพรรณบุรี โดยใช้ทางหลวงหมายเลข 321 ถึงหอนาฬิกาบริเวณแยกอำเภออุ้มทอง เลี้ยวขวาไป ประมาณ 200 เมตร (ม.) แล้วเลี้ยวซ้ายไปตามทางหลวงหมายเลข 3472 ไปประมาณ 5 กิโลเมตร (กม.) เลี้ยวขวาไปตามถนนลาดยาง ประมาณ 1 กม. จะถึงพื้นที่โครงการ สำหรับเส้นทางขนส่งแร่จากโรงโม่หินออกสู่ทางหลวงหมายเลข 3472 สามารถออกได้ 2 เส้นทาง ดังรูปที่ 1.3-3

### 1.4 แผนการดำเนินงานตามมาตรการป้องกันและแก้ไขผลกระทบสิ่งแวดล้อม

#### และมาตรการติดตามตรวจสอบผลกระทบสิ่งแวดล้อม

จากมาตรการป้องกันและแก้ไขผลกระทบสิ่งแวดล้อมและมาตรการติดตามตรวจสอบผลกระทบสิ่งแวดล้อมของโครงการ สรุปแผนการติดตามตรวจสอบผลกระทบสิ่งแวดล้อม แผนการตรวจสอบการปฏิบัติตามมาตรการฯ และแผนการจัดส่งรายงานผลการปฏิบัติตามมาตรการฯ ของโครงการ ดังตารางที่ 1.4-1





ตารางที่ 1.4-1 แผนการดำเนินงานตามมาตรการป้องกันและแก้ไขผลกระทบสิ่งแวดล้อมและมาตรการติดตามตรวจสอบผลกระทบสิ่งแวดล้อมของโครงการ

การดำเนินงาน	ดัชนีที่ตรวจวัด	เดือนที่ดำเนินการ											
		ม.ค.	ก.พ.	มี.ค.	เม.ย.	พ.ค.	มิ.ย.	ก.ค.	ส.ค.	ก.ย.	ต.ค.	พ.ย.	ธ.ค.
<b>● การตรวจวัดคุณภาพสิ่งแวดล้อม</b> <b>1) คุณภาพอากาศ</b> จำนวน 4 สถานี ได้แก่ - สำนักสงฆ์เขาดาก้าว - สำนักสงฆ์อ่างแก้วเขาชายธง - โรงโม่หินศิลามิตรเจริญ (อุ้มทอง) - กลุ่มบ้านห้วยหิน (บ้านพวน)	- ฝุ่นละอองรวม (TSP) - ฝุ่นละอองขนาดเล็กไม่เกิน 10 ไมครอน(PM-10)												
<b>2) ฝุ่นละอองขนาดเล็ก</b> ที่ตัวบุคคลของพนักงาน ในขณะปฏิบัติงานบริเวณหน้าเหมือง	- Respirable Dust												
<b>3) เสียง</b> จำนวน 4 สถานี ได้แก่ - สำนักสงฆ์เขาดาก้าว - สำนักสงฆ์อ่างแก้วเขาชายธง - โรงโม่หินศิลามิตรเจริญ (อุ้มทอง) - กลุ่มบ้านห้วยหิน (บ้านพวน)	- ระดับเสียงเฉลี่ย 1 ชั่วโมง ( $L_{eq\ 1\ hr}$ ) - ระดับเสียงเฉลี่ย 24 ชั่วโมง ( $L_{eq\ 24\ hr}$ ) - ระดับเสียงสูงสุด ( $L_{max}$ )												
<b>4) ปริมาณระดับเสียงสะสม</b> ที่ตัวบุคคลของ พนักงานในขณะปฏิบัติงานบริเวณหน้าเหมือง	- ปริมาณระดับเสียงสะสม Noise Dosimeter โดยทำการตรวจวัดในช่วงการ ทำงาน 8 ชั่วโมง												

ตารางที่ 1.4-1 (ต่อ)

การดำเนินงาน	ดัชนีที่ตรวจวัด	เดือนที่ดำเนินการ											
		ม.ค.	ก.พ.	มี.ค.	เม.ย.	พ.ค.	มิ.ย.	ก.ค.	ส.ค.	ก.ย.	ต.ค.	พ.ย.	ธ.ค.
5) ความสั่นสะเทือน จำนวน 1 สถานี คือ สำนักสงฆ์เขาตาก้าว	<ul style="list-style-type: none"><li>- ความถี่ (Frequency)</li><li>- ความเร็วของอนุภาค (Peak Particle Velocity)</li><li>- การขจัด (Displacement)</li></ul>												
6) คุณภาพน้ำผิวดิน จำนวน 3 สถานี ได้แก่													
<ul style="list-style-type: none"><li>- ห้วยหินก่อนไหลผ่านเข้าใกล้โครงการ</li><li>- บ่อ Sump รับน้ำในชุมหมือง</li><li>- ห้วยหินหลังไหลผ่านเข้าใกล้โครงการ</li></ul>	<ul style="list-style-type: none"><li>- ความเป็นกรด-ด่าง (pH)</li><li>- ปริมาณตะกอนแขวนลอยรวม (Total Suspended Solids)</li><li>- ปริมาณสารทั้งหมดที่ละลายได้ (Total Dissolved Solids)</li><li>- ความกระด้างทั้งหมด (Total Hardness)</li><li>- ความขุ่น (Turbidity)</li><li>- ปริมาณซัลเฟต (Sulfate)</li><li>- ปริมาณเหล็กทั้งหมด (Total Iron)</li><li>- ปริมาณสารหนู (Arsenic)</li><li>- ปริมาณแคดเมียม (Cadmium)</li><li>- ปริมาณตะกั่ว (Lead)</li></ul>												



ตารางที่ 1.4-1 (ต่อ)

การดำเนินงาน	ดัชนีที่ตรวจวัด	เดือนที่ดำเนินการ											
		ม.ค.	ก.พ.	มี.ค.	เม.ย.	พ.ค.	มิ.ย.	ก.ค.	ส.ค.	ก.ย.	ต.ค.	พ.ย.	ธ.ค.
7) คุณภาพน้ำใต้ดิน จำนวน 2 สถานี ได้แก่ - บ่อบาดาลบ้านห้วยหิน - บ่อบาดาลบ้านเขาตาก้าว	- ความเป็นกรด-ด่าง (pH) - ปริมาณตะกอนแขวนลอยรวม (Total Suspended Solids) - ปริมาณสารทั้งหมดที่ละลายได้ (Total Dissolved Solids) - ความกระด้างทั้งหมด (Total Hardness) - ความขุ่น (Turbidity) - ปริมาณซัลเฟต (Sulfate) - ปริมาณเหล็กทั้งหมด (Total Iron) - ปริมาณสารหนู (Arsenic) - ปริมาณแคดเมียม (Cadmium) - ปริมาณตะกั่ว (Lead)												
● การตรวจสอบการปฏิบัติตามมาตรการฯ	- การดำเนินงานในรอบเดือนมกราคม-มิถุนายน						■						
	- การดำเนินงานในรอบเดือนกรกฎาคม-ธันวาคม												■
● การจัดส่งรายงาน	- รายงานฉบับเดือนมกราคม-มิถุนายน							◆					
	- รายงานฉบับเดือนกรกฎาคม-ธันวาคม	จัดส่ง	ม.ค. ของปีต่อไป										

หมายเหตุ : ■ การติดตามตรวจสอบผลกระทบสิ่งแวดล้อม

■ การตรวจสอบการปฏิบัติตามมาตรการฯ

◆ การจัดส่งรายงาน